

Rozwój przedsiębiorczości na obszarach wiejskich

Możliwości pozyskania dofinansowania poprzez lokalne grupy działania (LGD)

Częstochowa, 28 czerwca 2017 r.



Podstawy prawne funkcjonowania LGD:

- ▶ ustawa z dnia 7 kwietnia 1989 r. Prawo o stowarzyszeniach (Dz.U. z 2015 r. poz.1393)
- ▶ ustawa z dnia 20 lutego 2015 r. o wspieraniu rozwoju obszarów wiejskich z udziałem środków Europejskiego Funduszu Rolnego na rzecz Rozwoju Obszarów Wiejskich w ramach Programu Rozwoju Obszarów Wiejskich na lata 2014-2020 (Dz. U. Z 2015, poz. 349 z późn. zm.)
- ▶ ustawa z dnia 20 lutego 2015 r. o rozwoju lokalnym z udziałem lokalnej społeczności (Dz. U. z 2015 r., poz. 378 z późn. zm.)

Leader w województwie śląskim

14 Lokalnych Grup Działania

w tym na terenie powiatu częstochowskiego:

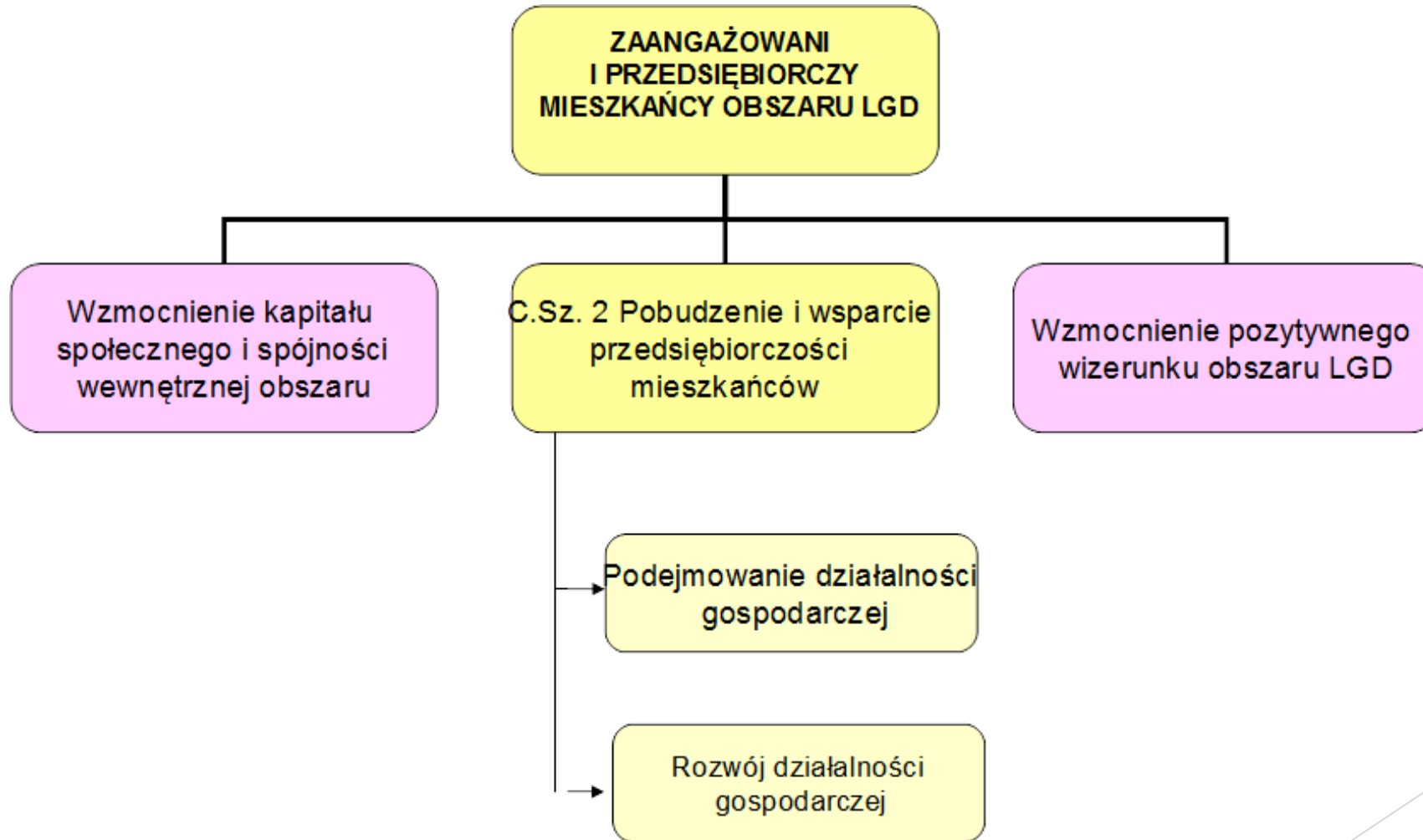
1. **Stowarzyszenie „Razem na wyżyny”** (gminy: Mykanów, Kłomnice, Rędziny, Kruszyna, Dąbrowa Zielona, Miedźno)
2. **Stowarzyszenie Partnerstwo Północnej Jury** (gminy: Mstów, Przyrów, Olsztyn, Janów, Lelów, Poraj, Żarki, Niegowa, Kozięłowy)
3. **LGD „Zielony Wierzchołek Śląska”** (gminy powiatu kłobuckiego + Blachownia)
4. **LGD „Bractwo Kuźnic”** (gminy: Boronów, Kamienica Polska, Konopiska, Poczesna, Starcza)
- 5-14. **Perła Jury, Brynica to nie granica, Leśna Kraina, „Żywiecki Raj”, „Ziemia bielska”, „Lyskor”, „Cieszyńska kraina”, „Ziemia pszczyńska”, „Morawskie wrota”, „Partnerstwo dla rozwoju”.**

2 Lokalne Grupy Rybackie

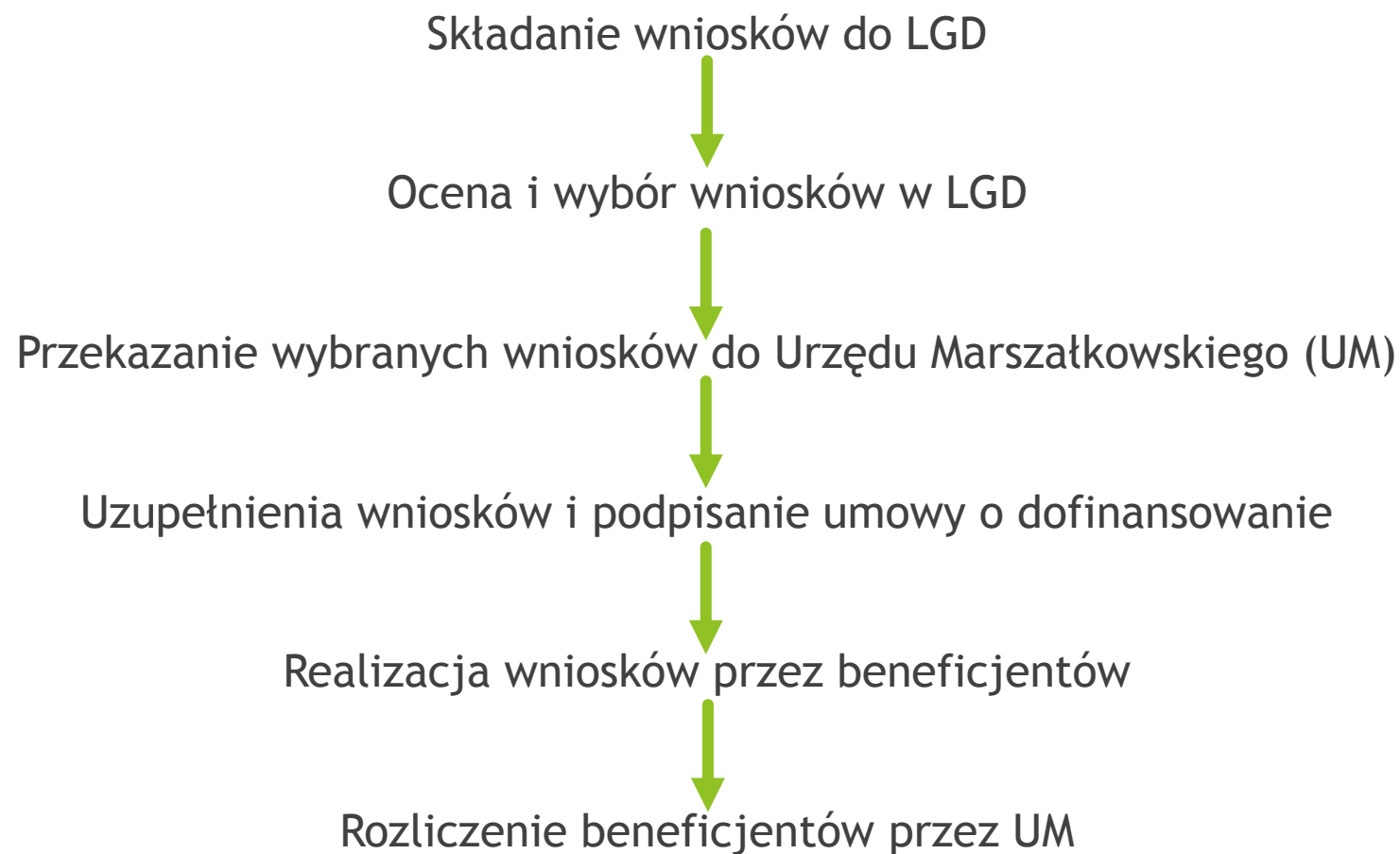
Jurajska Ryba

Bielska Kraina

Cele strategii rozwoju lokalnego kierowanego przez społeczność



Schemat realizacji projektu konkursowego



Schemat realizacji projektu konkursowego

- ▶ Ogłoszenie o naborze na stronie LGD - publikacja na co najmniej 14 dni przed dniem składania wniosków
- ▶ Nabór wniosków - 14-30 dni
- ▶ Wybór operacji - 45 dni od dnia zakończenia przyjmowania wniosków
- ▶ Weryfikacja wniosku przez Urząd Marszałkowski - ok. 4 miesiące

Kryteria wyboru dla *Rozwoju dział. gosp.*

Nazwa kryterium

Innowacyjność produktowo-usługowa

Nowy sposób wykorzystania charakterystycznych obiektów wiejskich

Innowacyjność branżowa (kody PKD)

Liczba utworzonych etatów

Wnioskodawca podejmuje działalność w branży kluczowej dla rozwoju obszaru (PKD I,R,G)

W ramach prowadzonej działalności planuje się sprzedaż internetową

Wpływ operacji na ochronę środowiska i/lub przeciwdziałające zmianom klimatu

Operacja spełnia więcej niż jeden wskaźnik rezultatu

Wnioskowany poziom dofinansowania jest niższy niż podany w ogłoszeniu

Operacja jest realizowana w miejscowości zamieszkałej przez ...liczbę mieszkańców

Promocja LGD

Wnioskodawca ma doświadczenie i zasoby i kwalifikacje

Wnioskodawca tworzy miejsca pracy dla grupy defaworyzowanej (kobiet)

Wnioskodawca korzystał z doradztwa LGD

Kompletność dokumentacji konkursowej

Podejmowanie działalności gospodarczej

Rodzaj dofinansowania:

Premia 100 % w wysokości 50 000 zł,

80 % kwoty dofinansowania jest wypłacane po podpisaniu umowy i złożeniu I wniosku o płatność,

20% po zakończeniu realizacji operacji.

Dofinansowanie na realizację operacji z zakresu podejmowania działalności może być przyznane poprzez LGD tylko jeden raz w ramach Programu Rozwoju Obszarów Wiejskich na lata 2014-2020.

Podejmowanie działalności gospodarczej

Wnioskodawca

- ▶ Osoba fizyczna, która przez minimum 2 lata poprzedzające złożenie wniosku nie prowadziła działalności gospodarczej, w szczególności nie była wpisana do Centralnej Ewidencji i Informacji o Działalności Gospodarczej
- ▶ Ma miejsce zamieszkania na terenie jednej z gmin objętych LSR tj. Dąbrowy Zielonej, Kłomnic, Kruszyny, Miedzna, Mykanowa, Rędzin (miejsce zamieszkania powinno być zgodne z adresem zameldowania na pobyt stały lub czasowy).
- ▶ Osoba fizyczna, która nie korzystała z dofinansowania na podjęcie działalności gospodarczej w ramach PROW 2014-2020
- ▶ Osoba fizyczna, która nie podlega ubezpieczeniu społecznemu rolników z mocy ustawy i w pełnym zakresie (wyjątek działalność gospodarcza sklasyfikowana jako produkcja artykułów spożywczych lub produkcja napojów)
- ▶ Osoba fizyczna która posiada numer identyfikacyjny nadany przez ARiMR

Podejmowanie działalności gospodarczej

Operacja

- ▶ Musi być zgodna z celem głównym, szczegółowym i przedsięwzięciem LSR, tzn. musi realizować minimum jeden wskaźnik produktu i rezultatu dla celu głównego, minimum jeden wskaźnik produktu i rezultatu dla celu szczegółowego oraz wskaźnik produktu i rezultatu dla przedsięwzięcia.
- ▶ Musi być zrealizowana jest na terenie jednej z 6 gmin LGD „Razem na wyżyny”.
- ▶ Całkowita wartość operacji nie może być niższa niż 50 000 zł.
- ▶ Musi uzyskać min 30% maksymalnej liczby punktów według kryteriów wyboru podczas oceny w LGD
- ▶ Operacja zostanie zrealizowana w nie więcej niż dwóch etapach i złożony zostanie wniosek o płatność końcową w okresie 2 lat od dnia zawarcia umowy przyznania dofinansowania
- ▶ Operacja zakłada utworzenie minimum jednego miejsca pracy w przeliczeniu na pełne etaty średnioroczne i jest to uzasadnione zakresem realizacji operacji, a osoba zostanie zatrudniona na podstawie umowy o pracę lub spółdzielczej umowy o pracę. Miejsce pracy musi zostać utrzymane przez minimum 2 lata od dnia wypłaty płatności końcowej. Wliczone jest samozatrudnienie pod warunkiem, iż opłacane są składki ZUS w pełnym zakresie.

Rozwój działalności gospodarczej

Rodzaj dofinansowania:

Refundacja kosztów tzn. wnioskodawca realizację operację z własnych środków finansowych, a po zrealizowaniu operacji otrzymuje przyznane w umowie dofinansowanie.

Wysokość dofinansowania projektu:

- do 70 % kosztów kwalifikowanych operacji - grupa defaworyzowana określona w LSR tzn. kobiety,
- do 50 % kosztów kwalifikowanych operacji - pozostałe podmioty.

Dofinansowanie w wysokości od 25 001 do 300 000.

Limit na beneficjenta dla całego okresu programowania PROW 2014-2020 - 300 tys. zł
Do limitu uwzględnia się kwoty już wypłaconych środków i kwot pomocy przyznanej.

Rozwój działalności gospodarczej

Wnioskodawca

- ▶ Podmiot prowadzący działalność gospodarczą jako mikroprzedsiębiorstwo lub małe przedsiębiorstwo (jednoosobowa działalność gospodarcza, osoba prawna, jednostka nieposiadająca osobowości prawnej).
- ▶ Podmiot musi posiadać numer identyfikacyjny (w przypadku spółki cywilnej musi być on nadany spółce).
- ▶ Siedziba lub oddział podmiotu prowadzącego działalność gospodarczą lub w przypadku osoby fizycznej miejsce wykonywania działalności gospodarczej oznaczone w CEIDG ,znajduje się na terenie jednej z gmin objętych LSR tj. Dąbrowy Zielonej, Kłomnic, Kruszyny, Miedźna, Mykanów, Rędzin.
- ▶ Wnioskodawca musi posiadać: zasoby lub kwalifikacje (w przypadku osób fizycznych) lub wykonuje działalność odpowiednią do przedmiotu operacji, którą zamierza realizować.
- ▶ Wnioskodawcy nie została przyznana dotychczas pomoc na podjęcie działalności albo upłynęło co najmniej 2 lata od dnia przyznania pomocy na podjęcie działalności.

Rozwój działalności gospodarczej

Operacja:

- ▶ Musi być zgodna z celem głównym, szczegółowym i przedsięwzięciem LSR, tzn. musi realizować minimum jeden wskaźnik produktu i rezultatu dla celu głównego, minimum jeden wskaźnik produktu i rezultatu dla celu szczegółowego oraz wskaźnik produktu i rezultatu dla przedsięwzięcia.
- ▶ Operacja musi być zrealizowana jest na terenie jednej z 6 gmin LGD „Razem na wyżyny”.
- ▶ Musi uzyskać min 30% maksymalnej liczby punktów według kryteriów wyboru podczas oceny w LGD.

Rozwój działalności gospodarczej

Operacja:

- ▶ Operacja zostanie zrealizowana w nie więcej niż dwóch etapach i złożony zostanie wniosek o płatność końcową w okresie 2 lat od dnia zawarcia umowy przyznania dofinansowania.
- ▶ Operacja jest uzasadniona ekonomicznie i będzie realizowana zgodnie z biznesplanem.
- ▶ Minimalna całkowita wartość operacji wynosi nie mniej niż 50 tyś. złotych.
- ▶ Operacja zakłada utworzenie minimum jednego miejsca pracy przeliczeniu na pełne etaty średnioroczne i jest to uzasadnione zakresem realizacji operacji, a osoba zostanie zatrudniona na podstawie umowy o pracę lub spółdzielczej umowy o pracę. Miejsce pracy musi zostać utrzymane przez minimum 3 lata od dnia wypłaty płatności końcowej.

Rodzaje działalności gospodarczej wykluczone z możliwości ubiegania się o dofinansowanie:

- 1) działalność usługowa wspomagająca rolnictwo i następująca po zbiorach;
- 2) górnictwo i wydobywanie;
- 3) działalność usługowa wspomagająca górnictwo i wydobywanie;
- 4) przetwarzanie i konserwowanie ryb, skorupiaków i mięczaków;
- 5) wytwarzanie i przetwarzanie koksu i produktów rafinacji ropy naftowej;
- 6) produkcja chemikaliów oraz wyrobów chemicznych;
- 7) produkcja podstawowych substancji farmaceutycznych oraz leków i pozostałych wyrobów farmaceutycznych;
- 8) produkcja metali;
- 9) produkcja pojazdów samochodowych, przyczep i naczep oraz motocykli;
- 10) transport lotniczy i kolejowy;
- 11) gospodarka magazynowa.

Pomoc de minimis

limit 100 000 euro

limit 200 000 euro

limit 500 000 euro

- ▶ Udzielone wsparcie w ramach środków PROW 2014-2020 ma charakter pomocy de minimis.
- ▶ Podatnik prowadzący firmę nie może uzyskać wsparcia, jeśli suma z trzech lat podatkowych przekraczałaby 200 000 euro (dla podmiotów z sektora drogowego transportu towarów wartość ta nie może przekroczyć 100 000 EUR). W zakres lat wchodzi rok, w którym przedsiębiorca wnioskuję o przyznanie mu środków z pomocy, oraz dwa poprzednie lata podatkowe.

Koszty kwalifikowalne

- 1) ogólne,
- 2) zakupu robót budowlanych lub usług,
- 3) zakupu lub rozwoju oprogramowania komputerowego oraz zakupu patentów, licencji lub wynagrodzeń za przeniesienie autorskich praw majątkowych lub znaków towarowych,
- 4) zakupu nowych maszyn lub wyposażenia,
- 5) zakupu środków transportu, z wyłączeniem zakupu samochodów osobowych przeznaczonych do przewozu mniej niż 8 osób łącznie z kierowcą
- 6) zakupu rzeczy innych niż wymienione w pkt 4 i 5, w tym materiałów,
- 7) podatku od towarów i usług VAT
- 8) wynagrodzenia i innych świadczeń, o których mowa w Kodeksie pracy, związanych z pracą pracowników beneficjenta, a także inne koszty ponoszone przez beneficjenta na podstawie odrębnych przepisów w związku z zatrudnieniem tych pracowników - w przypadku operacji w zakresie inkubatora i przetwórstwa lokalnego i wspierania współpracy,

Koszty kwalifikowalne

- ▶ zostały poniesione nie wcześniej niż od dnia podpisania umowy o przyznanie dofinansowania, a koszty ogólne nie wcześniej niż 1.01.2014 roku,
- ▶ są kosztami uzasadnionymi zakresem realizowanej operacji, niezbędnymi do osiągnięcia celu operacji oraz racjonalnymi i efektywnymi (zasada konkurencyjności wyboru dostawcy usługi/produktu),
- ▶ zostały udokumentowane dowodami księgowymi, spełniającymi wymagania określone w ustawie o rachunkowości,
- ▶ zostały przewidziane w zestawieniu rzeczowo-finansowym wniosku lub jego uszczegółowieniu (np. kosztorysie projektowym),
- ▶ zostały poniesione w formie rozliczenia bezgotówkowego jeśli wartość transakcji (bez względu na liczbę jej płatności) przekracza 1 tys. zł,
- ▶ dla kosztów zamówienia przekraczającego 20 tys zł netto należy zastosować konkurencyjny tryb wyboru wykonawców,
- ▶ są zgodne z odrębnymi przepisami prawa powszechnie obowiązującego.

Koszty kwalifikowalne

- ▶ Koszty ogólne - do 10% pozostałych kosztów kwalifikowalnych,
- ▶ Zakup środków transportu - do 30 % pozostałych kosztów kwalifikowalnych, pomniejszonych o koszty ogólne.

STRATEGIA ROZWOJU LOKALNEGO KIEROWANEGO PRZEZ SPOŁECZNOŚĆ STOWARZYSZENIA „RAZEM NA WYŻYNY” NA LATA 2015-2023

Środki finansowe na projekty

6 650 000 zł

w tym na zakładanie i rozwój przedsiębiorstw:

3 650 000

nabory wniosków na dofinansowanie do 2019 r.

nabory wniosków o dofinansowanie na zakładanie i rozwój przedsiębiorstw:

Październik 2016 roku

Wrzesień/październik 2017 roku

Podjęmowanie działalności gospodarczej 450 000 (9 projektów)

Rozwój działalności gospodarczej 1,9 mln

Statystyka z naboru wniosków w 2016 r.

Nazwa działania	Złożone wnioski		Wybrane przez LGD		Podpisane umowy z UM	
	Liczba	Kwota	Liczba	Kwota	Liczba	Kwota
Podejmowanie działalności gospodarczej	9	675 000	4 4	300 000 300 000	4 -	300 000 -
Podejmowanie działalności gospodarczej dla kobiet	7	525 000	3 2	225 000 150 000	1 2	75 000 150 000
Rozwój działalności gospodarczej	10	2 510 962	6 1	1 310 261 300 000	2 1?	423 205 300 000

**Zapraszamy do biura Stowarzyszenia
w Mykanowie na bezpłatne
doradztwo i konsultacje**

Edyta Bauć
Stowarzyszenie „Razem na wyżyny”
ul. Cicha 72, 42- 233 Mykanów
tel. 724 043 108
e-mail: biuro@razemnawyzyny.pl