

**Szkolenia i doradztwo dla MŚP
w ramach Działania 8.2 Regionalnego
Programu Operacyjnego Województwa
Śląskiego 2014 – 2020**

Najważniejsze różnice w zasadach wsparcia MŚP między PO KL a RPO WSL 2014-2020

PO KL 2007 - 2013

- Podejście podażowe
- Konkurs polega na wyborze konkretnych projektów szkoleniowych
- Zamknięta lista szkoleń wskazanych we wniosku
- Decyzja w sprawie szkoleń po stronie projektodawcy
- Możliwe 100 % dofinansowanie usługi rozwojowej
- Możliwość realizacji szkolenia „szytego na miarę” poprzez złożenie wniosku w procedurze konkursowej

RPO WSL 2014 - 2020

- Podejście popytowe
- Konkurs polega na wyborze operatorów
- Szkolenia/usługi dostępne w Bazie Usług Rozwojowych (BUR)
- Decyzja w sprawie szkoleń/usług po stronie przedsiębiorcy
- Współfinansowanie przez przedsiębiorcę części kosztów usługi rozwojowej
- Możliwość realizacji szkolenia „szytego na miarę” poprzez „giełdę usług” dostępną w BUR

Czym jest usługa rozwojowa?

Usługa mająca na celu **nabycie, potwierdzenie lub wzrost wiedzy, umiejętności lub kompetencji społecznych** przedsiębiorców i ich pracowników, w tym mająca na celu zdobycie **kwalfikacji** tj. zestawu efektów uczenia się w zakresie wiedzy, umiejętności oraz kompetencji społecznych, nabytych w edukacji formalnej, edukacji pozaformalnej lub poprzez uczenie się nieformalne, zgodnych z ustalonymi dla danej kwalifikacji wymaganiami, których osiągnięcie zostało sprawdzone w walidacji oraz formalnie potwierdzone przez **uprawniony podmiot certyfikujący** (definicja kwalifikacji na podstawie art. 2 pkt 8 ustawy z dnia 22 grudnia 2015 r. o Zintegrowanym Systemie Kwalifikacji)

Dwa filary nowego podejścia do dystrybucji środków rozwojowych dla MŚP

Baza Usług Rozwojowych

- internetowa baza usług rozwojowych zawierająca informacje na temat podmiotów świadczących usługi rozwojowe oraz oferty świadczonych przez nie usług.

Rejestr dostępny

na stronie internetowej:

<https://uslugirozwojowe.parp.gov.pl/>

obsługiwanej przez PARP

(wcześniej: www.inwestycjawkadry.pl)

Podmiotowy System Finansowania

- system dystrybucji środków przeznaczonych na wspieranie rozwoju przedsiębiorców i pracowników MMŚP oraz osób fizycznych oparty na podejściu popytowym wdrażany w ramach RPO.

Każde województwo ma za zadanie opracowanie swojego systemu dystrybucji

Podmiotowy System Finansowania

Minimalne wymogi systemu PSF:

- Gwarantuje przedsiębiorcy możliwość dokonania samodzielnego wyboru usług rozwojowych w ramach oferty dostępnej w BUR, odpowiadających w największym stopniu na aktualne potrzeby przedsiębiorcy.
- Jest zintegrowany z BUR – wybór usług rozwojowych przez przedsiębiorcę następuje wyłącznie przy wykorzystaniu funkcjonalności BUR oraz po uzyskaniu indywidualnego numeru identyfikacyjnego **(numer ID wsparcia)** przypisanego do danej umowy wsparcia
- dystrybucja środków EFS jest dokonywana w oparciu o system refundacji połączony z promesą lub zaliczką lub system bonowy

Podmiotowy System Finansowania – poziom dofinansowania

Poziom dofinansowania kosztów pojedynczej usługi rozwojowej co do zasady nie może przekroczyć 50% kosztów usługi; wyższy poziom dofinansowania usługi rozwojowej można określić w odniesieniu do:

- branż, sektorów, typów działalności, wielkości przedsiębiorstwa, miejsca prowadzenia działalności gospodarczej, kategorii pracowników, których wsparcie jest szczególnie istotne z punktu widzenia realizacji celów polityki regionalnej
- pracowników powyżej 50 roku życia
- pracowników o niskich kwalifikacjach
- przedsiębiorstw wysokiego wzrostu
- przedsiębiorców, którzy uzyskali wsparcie w postaci analizy potrzeb rozwojowych lub planów rozwoju w ramach działania 2.2 PO WER

Maksymalny poziom dofinansowania pojedynczej usługi nie może przekroczyć 80 % kosztów kwalifikowanych

POZIOMY DOFINANSOWANIA PSF ZE WZGLĘDU NA WIELKOŚĆ PRZEDSIĘBIORSTWA

do 50% dla przedsiębiorstw średnich

do 70% dla przedsiębiorstw małych

do 80% dla mikroprzedsiębiorstw

Istnieje możliwość zwiększenia maksymalnego poziomu dofinansowania dla przedsiębiorstw małych i średnich (maksymalny poziom dofinansowania nie może przekroczyć 80%):

ZWIĘKSZENIA MAKSYMALNEGO POZIOMU DOFINANSOWANIA O 10% DLA PRZEDSIĘBIORSTW MAŁYCH I ŚREDNICH

z branż kluczowych dla rozwoju regionu - sekcje PKD:

B. Górnictwo i wydobywanie, F. Budownictwo, M. Działalność profesjonalna naukowa i techniczna, Q. Opieka zdrowotna i pomoc społeczne oraz R. Działalność związana z kulturą, rozrywką i rekreacją

z branż o potencjale do kreowania miejsc pracy – sekcje PKD:

C Przetwórstwo przemysłowe D. Wytwarzanie i zaopatrywanie w energię elektryczną, gaz, parę wodną, gorącą wodę i powietrze do układów klimatyzacyjnych, Sekcja E Dostawa wody; gospodarowanie ściekami i odpadami oraz działalność związana z rekultywacją, H. Transport i gospodarka magazynowa, J. Informacja i komunikacja.

z branż grupy o niskim poziomie koncentracji na poziomie województwa przy jednoczesnej dodatniej dynamice rozwoju:

branża usług profesjonalnych (sekcja M, branża turystyczna (sekcja I - działalność związana z zakwaterowaniem i usługami gastronomicznymi), branża finansowa (sekcja K) oraz branża oświatowa (sekcja P);

ZWIĘKSZENIA MAKSYMALNEGO POZIOMU DOFINANSOWANIA O 10% DLA PRZEDSIĘBIORSTW MAŁYCH I ŚREDNICH O KTÓRYCH:

wskaźnik zatrudnienia osób niepełnosprawnych wynosi co najmniej 6%

wskaźnik zatrudnienia osób o niskich kwalifikacjach wynosi co najmniej 35,97%

wskaźnik zatrudnienia osób w wieku 50+ wynosi co najmniej 26,04%

ZWIĘKSZENIA MAKSYMALNEGO POZIOMU DOFINANSOWANIA O 10% DLA KONKRETNEJ USŁUGI

Skierowanej bezpośrednio do pracownika z grupy:

- osób niepełnosprawnych
- osób 50+
- osób o niskich kwalifikacjach

W przypadku wyboru usługi rozwojowej mającej na celu zdobycie lub potwierdzenie kwalfikacji, o których mowa w art. 2 pkt 8 ustawy z dnia 22 grudnia 2015 r. o Zintegrowanym Systemie Kwalifikacji.

Podmiotowy System Finansowania – kwota dofinansowania

- Maksymalna kwota dofinansowania o jaką może się ubiegać jedno przedsiębiorstwo, w ramach jednego projektu, na dofinansowanie łącznych kosztów zakupu usług rozwojowych wynosi **100 000,00 zł**.
- Operator może podjąć decyzję o zmianach ww. kwoty, jednak musi brać pod uwagę odpowiedzialność za realizację projektu zgodnie z założeniami
- Koszt usługi rozwojowej może uwzględniać podatek od towarów i usług (VAT) wyłącznie w przypadku, gdy został on faktycznie poniesiony przez przedsiębiorcę oraz przedsiębiorca nie ma prawnej możliwości jego odzyskania.

Podmiotowy System Finansowania – koszty niekwalifikowalne

W ramach projektu PSF nie jest możliwe kwalifikowanie kosztów usługi rozwojowej, która:

- polega na opracowaniu analizy potrzeb rozwojowych lub planu rozwoju przedsiębiorcy lub grupy przedsiębiorców – w przypadku przedsiębiorców, którzy otrzymali tego typu wsparcie w ramach Działania 2.2 PO WER
- dotyczy funkcjonowania na rynku zamówień publicznych lub wdrażania strategii wejścia na zagraniczne rynki zamówień publicznych
- dotyczy zasad realizacji przedsięwzięć w formule Partnerstwa Publiczno-Prywatnego
- jest świadczona przez podmiot, z którym przedsiębiorca jest powiązany kapitałowo lub osobowo

Podmiotowy System Finansowania – koszty niekwalifikowalne

W ramach projektu PSF nie jest możliwe kwalifikowanie kosztów usługi rozwojowej, która:

- obejmuje koszty niezwiązane bezpośrednio z usługą rozwojową, w szczególności koszty środków trwałych przekazywanych przedsiębiorcom lub ich pracownikom, koszty dojazdu i zakwaterowania, z wyłączeniem kosztów związanych z pokryciem specyficznych potrzeb osób z niepełnosprawnościami, które mogą zostać sfinansowane w ramach projektu PSF w ramach mechanizmu racjonalnych usprawnień;
- dotyczy kosztów usługi rozwojowej, której obowiązek przeprowadzenia na zajmowanym stanowisku pracy wynika z odrębnych przepisów prawa (np. wstępne i okresowe szkolenia z zakresu bezpieczeństwa i higieny pracy, szkolenia okresowe potwierdzające kwalifikacje na zajmowanym stanowisku pracy)

Konkurs 8.2.3 RPO WSL na wybór Operatora

- **Wartość dofinansowania dla wybranych projektów: 303 826 715,44 PLN**
- **Minimalna wartość projektu: 20 000 000,00 PLN**
- **Maksymalna wartość projektu: 180 000 000,00 PLN**
- **Rozstrzygnięto dnia: 29 marca 2017**
- **Wybrano pięciu operatorów**

Operatorzy PSF w województwie śląskim

- 1) **Fundusz Górnośląski SA**, Sokolska 8, 40-086 Katowice, 32/200 84 00, <http://www.fundusz-silesia.pl/>.
- 2) **Centrum Szkoleniowo-Doradcze dr Piotr Kurnicki sp. k.**, Stalmacha 20, 41-800 Zabrze, 32/370 12 92, <http://www.dr-kurnicki.eu/>

w partnerstwie z:

- **Gminą Siemianowice Śląskie**, Jana Pawła II 10, 41-100 Siemianowice Śląskie, 32/760 52 00, <http://www.siemianowice.pl/>.

Operatorzy PSF w województwie śląskim

3) Agencja Rozwoju Regionalnego SA, Al. Najświętszej Maryi Panny 24/8, 42-202 Częstochowa, 34/360 56 88,

<http://www.arr.czestochowa.pl/>

w partnerstwie z:

– **Agencją Rozwoju Lokalnego SA**, Teatralna 9, 41-200 Sosnowiec, 32/266 50 41, <http://www.arl.org.pl/>;

– **Stowarzyszeniem Bielskie Centrum Przedsiębiorczości**, Cieszyńska 367, 43-382 Bielsko-Biała, 33/ 49 60 200, <http://www.bcp.org.pl/>;

– **WYG Consulting Sp. z o.o.**, Bitwy Warszawskiej 1920 r. 7, 02-366 Warszawa, 22/492 71 01, <http://www.wygconsulting.pl/>.

Operatorzy PSF w województwie śląskim

4) **Regionalna Izba Przemysłowo-Handlowa**, Zwycięstwa 36,
44-100 Gliwice, 32/231 99 79, <http://www.riph.com.pl/start>
w partnerstwie z:

– **MDDP Sp. z o.o. Akademia Biznesu Sp. k.**, Al. Jana Pawła II 25,
00-854 Warszawa, 22/x, <http://www.akademiamddp.pl/>;

– **Wyższą Szkołą Biznesu w Dąbrowie Górniczej**, Cieplaka 1c,
41-300 Dąbrowa Górnicza, 32/ 262 28 05,
<http://www.wsb.edu.pl/>;

– **Wasko SA**, Gen. Berbeckiego 6, 44-100 Gliwice, 32/332 55 00,
<https://www.wasko.pl/>.

Operatorzy PSF w województwie śląskim

5) **Wyższa Szkoła Techniczna**, Rolna 43, 40-555 Katowice, 32/202 50 34, <http://www.wst.com.pl/>

w partnerstwie z:

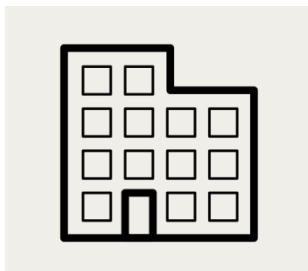
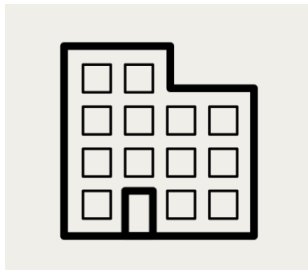
– **Izbą Rzemieślniczą oraz Małej i Średniej Przedsiębiorczości**,
Pl. Wolności 12, 40-078 Katowice, 32/ 259 62 61,
<http://www.ir.katowice.pl/index.php?id=2&i=kontakt>

Zasady działania Operatora

- Każdy projekt 8.2.3 musi być realizowany na terenie całego województwa śląskiego
- Projektodawca/Operator musi zorganizować sieć punktów dystrybucji wsparcia (np. oddziały biura projektu, filie, punkty), tj. co najmniej 1 punkt w każdym z czterech subregionów województwa śląskiego



Przedsiębiorca zgłasza się do Operatora i podpisuje z nim umowę dotyczącą finansowania usług rozwojowych

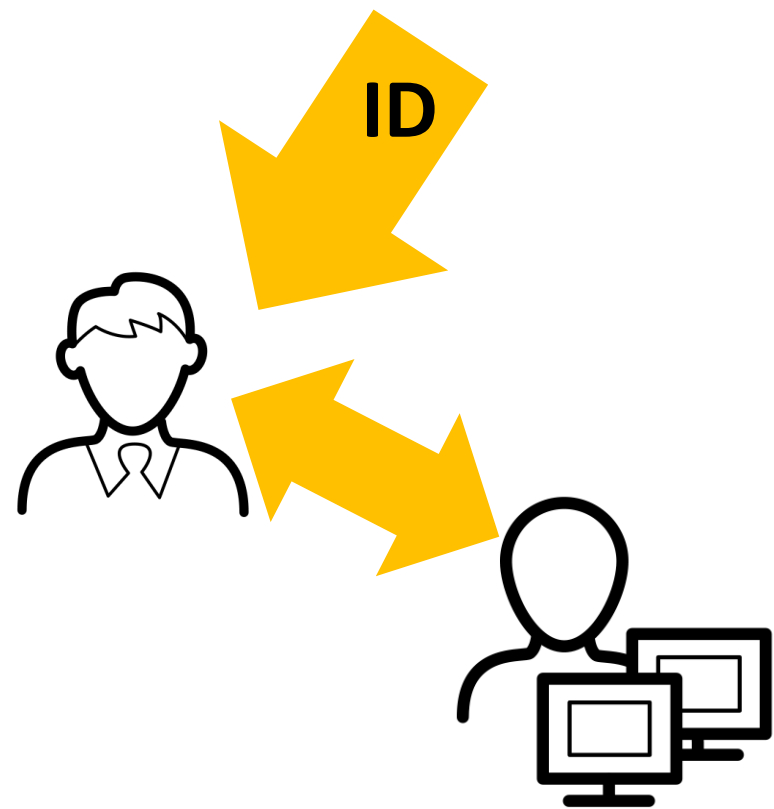
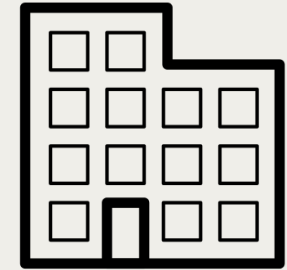


- Operator rezerwuje środki finansowe dla przedsiębiorcy zgodnie z zapisami umowy np. kwotę 20000 zł przez 6 miesięcy
- Wysokość kwoty przeznaczonej dla danego przedsiębiorcy będzie zależeć od liczby delegowanych pracowników



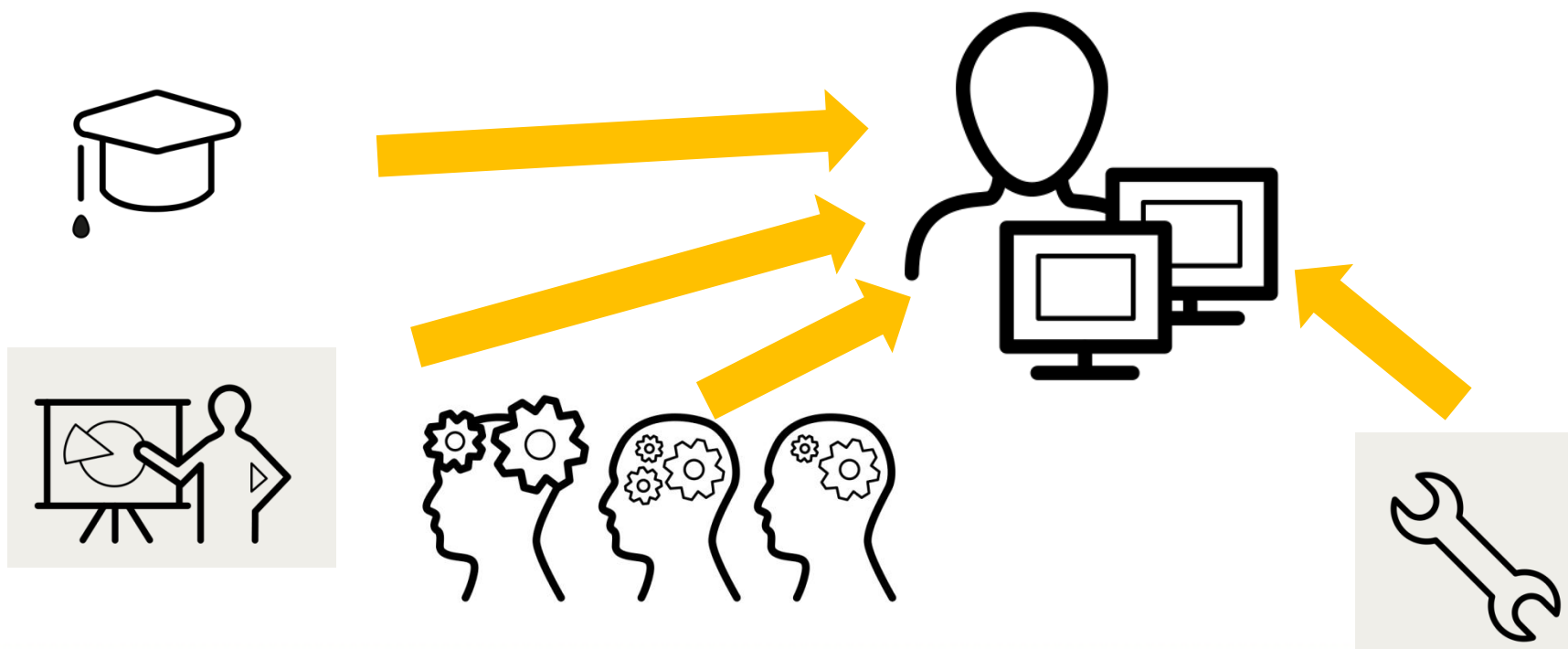
**LICZBA
PRACOWNIKÓW
DELEGOWANYCH**

- Operator nadaje przedsiębiorcy ID wsparcia w systemie BUR
- Z chwilą nadania ID przedsiębiorca jest widoczny w systemie jako podmiot uprawniony
- Instytucja szkoleniowa „widzi” ID w systemie i wie, że otrzyma zapłatę za szkolenie, które zrealizuje u niej ten przedsiębiorca



Przedsiębiorca poszukuje usług (szkoleń,
doradztwa) na stronie BUR, tj.

<https://uslugirozwojowe.parp.gov.pl/>

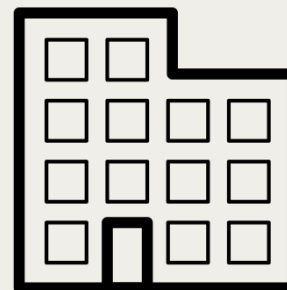


Przedsiębiorca poszukuje usług (szkoleń, doradztwa) na stronie BUR, tj.

<https://uslugirozwojowe.parp.gov.pl/>

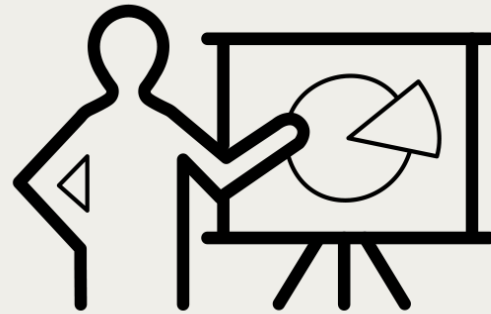
Liczba dofinansowanych usług rozwojowych
współfinansowanych z EFS w woj. śląskim:
870 (stan na 9 marca 2017)

- Przedsiębiorca po wybraniu usługi i podpisaniu umowy z wykonawcą wpłaca wkład własny (wyliczony przez Operatora) na konto wskazane przez Operatora
- tworzony jest zapis na koncie przedpłaconym



Etap realizacji

- usługa rozwojowa jest realizowana
- przedsiębiorca/pracownicy oraz wykonawca usługi wypełniają ankietę

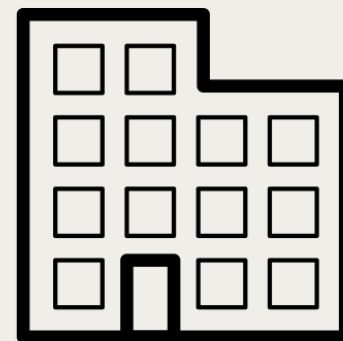


Wykonawca usługi wystawia fakturę za szkolenie. Przedsiębiorca przekazuje fakturę do Operatora, który po jej weryfikacji płaci 100 % ceny szkolenia



Faktura

Zapłata



Dziękuję za uwagę

Wojewódzki Urząd Pracy w Katowicach

ul. Kościuszki 30, 40-048 Katowice

tel. 32 757 33 11, mail: efs@wup-katowice.pl

efs.wup-katowice.pl